

艺设学子专访

又是新的一学期,我们分别对三位艺设学子——崔瀚文、张哲、于麓群进行了采访,并将她们的作品整理在下方,供大家欣赏与学习。



19 视传一班 崔瀚文

问:这些作品是何时创作的?

答:这两张作品都是大师的自画像,是我在大一暑假期间临摹的。

问:对自己这两幅作品的评价?

答:个人很喜欢这两幅大师的作品,我觉得这些作品很有意思,也比较有感觉。

问:上半年在家,有创作新作品吗?

答:有一幅油画,目前已经起好了线稿。

问:绘画时有何感受?

答:我绘画时比较专注,为完成作品,很容易忘记时间。我比较享受一个人静静画画的氛围和过程,每画完一幅画,我都很有成就感。

问:绘画对于你的意义是什么?

答:在我这,画画是纯粹的,是没有条条框框的。我的感受是第一位的,当我有了灵感或遇到喜欢的模特,我就会去画画,没有的话就慢慢积累。

问:你认为大学生的生活该如何度过?

答:多看大师的作品,多积累素材,最重要的还是要好好学习。



18 数媒二班 张哲

问:这幅作品是什么时候创作的?

答:是我在去年假期创作的。

问:本人对作品是如何评价的呢?

答:作品画得有些平均,每个物体都只塑造了一点。受理论的影响,绘画时,我重点关注了物体间的色彩关系和素描关系,所以色彩整体比较和谐,但画的颜色不够沉稳。

问:有什么绘画的感悟吗?

答:只有用心、细心,耐心、静心,才能勾勒出稳健的线条,渲染出均匀的色彩,不要强迫自己做当前能力达不到的尝试。作为绘画者,不该盲目地画,在创作作品前更构思好绘画内容、绘画角度等方面再开始动笔。画画一方面,要把握好整体,随时做出调整。另一方面,要注重细节,细节决定成败,只有一颗丰富敏感的心才能捕捉到细节。

问:有没有绘画的建议?

答:这是一幅水粉画,画画时要大胆,要处理好明暗关系和环境色,要注意不能过分塑造局部物

体。最重要的还是要把握好水和颜料间的比例,这会直接影响最终的画面效果。调色时水加多了,颜料会很稀薄,颜色也就会变得很淡;水加少了,画在画面上会使整幅画显得厚重。所以,要画好一幅水粉画,就该多加练习调色,多对比。

问:有要对学弟学妹说的话吗?

答:不忘初心!



18 数媒一班 于麓群

问:这几幅画是何时创作的?

答:有的是在19年暑假创作的,有的是今年疫情期间创作的。

问:疫情期间还创作了哪些作品?

答:因为疫情在家没有颜料,所以我大部分画的都是速写。其中画

了钟南山院士的速写肖像,还临摹了一些西方大师的作品。

问:你认为,怎么做才能提升个人专业素养?

答:首先要巩固好基础,空闲时练习大量速写避免手生。在此基础上,再多看作品,多鉴赏,多思考,学习更多绘画技巧。

问:学画过程中有没有遇到瓶颈期?有的话,是如何克服的?

答:学习绘画的第二年,我基本画不出完整的作品,老师给了我很多专业方面的指导,让我了解和学到了很多专业的知识,创作不应该仅停留在应考的绘画层面,更应该着手去学习大师的作品。于是我开始看画展、买作品集、去写生,这样才慢慢熬过了瓶颈期。

问:对未来有什么规划?

答:在大学毕业前多提高个人的绘画能力,多学习文化知识,然后准备考研。毕业后去画室学习油画,进一步扎实自己的绘画功底,有能力的话希望能开个属于自己的工作室。

艺设优秀作品欣赏



18 数媒一班 于麓群



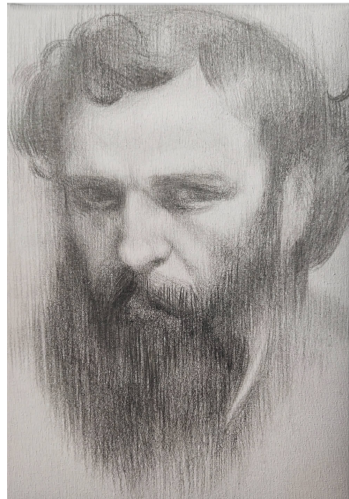
18 数媒一班 于麓群



18 数媒一班 于麓群



19 视传一班 崔瀚文



19 视传一班 崔瀚文



18 数媒二班 张哲



18 数媒一班 于麓群